

**Задания отборочного этапа Московской олимпиады школьников по географии
2020-2021 учебного года для 10-11 кл. (1 вариант)**

Задание №1

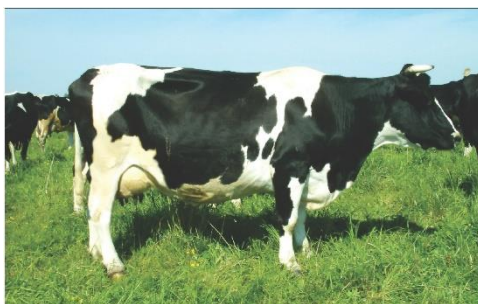
В 2020 г. исполнилось 100 лет со дня рождения выдающегося отечественного климатолога, внесшего значительный вклад в исследование процессов тепловой передачи и излучения в системе «земная поверхность – атмосфера». Вместе с одним из крупных учёных нашей страны, он сформулировал и формализовал закон, являющийся сегодня важнейшим для географической оболочки. На количественной основе им была разработана модель, которая используется в исследованиях одной из глобальных экологических проблем современности. Укажите фамилию юбиляра.

Ответ: Будыко (принимается только орфографически верный ответ).

3 балла

Задание №2

Эта порода крупного рогатого скота выведена в регионе, где добывается 10% минералов, имеющих самую высокую теплопроводность среди твердых веществ. Укажите название сельского населенного пункта, где в XVII в. выведена эта порода.

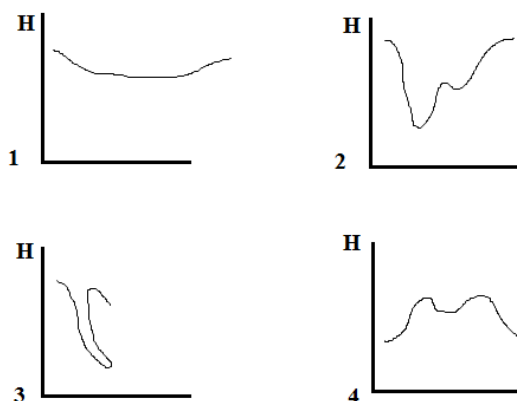


Ответ: Холмогоры (принимается только орфографически верный ответ).

2 балла

Задание №3

На каком из рисунков представлен поперечный профиль аласа?

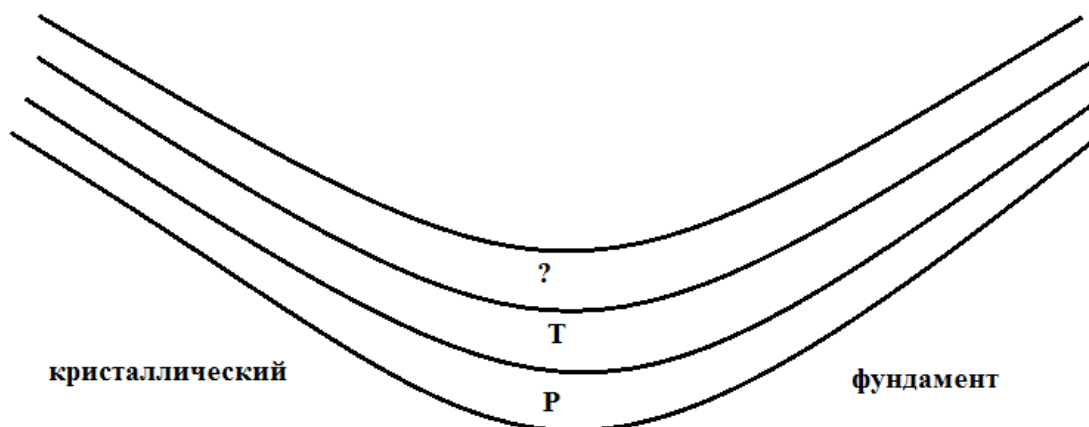


Ответ: 1

1 балл

Задание №4

Какая из геологических структур схематически показана на представленном рисунке? Какой возраст должен иметь верхний слой, учитывая, что залегание пород в данном геологическом теле согласное. Укажите название искомой структуры и недостающий индекс геологического периода по следующему образцу: платформа_N.



Ответ: синеклиза_J (синклиналь_J; принимается только орфографически верный ответ, ПОЛНОСТЬЮ правильный ответ); синклиорий_J – 1 балл.

3 балла

Задание №5

На космическом снимке запечатлён фрагмент речного русла одной из самых полноводных рек мира. Искомая часть русла по существу является проточным озером. Примечательно, что на его берегах расположились столицы сразу двух государств. Какая из столиц имеет наибольшую людность? Укажите её название.



Ответ: Киншаса (принимается только орфографически верный ответ).

2 балла

Задание №6

На территории какой из современных стран не побывал Ибн Баттута?

1) Мальдивские острова; 2) Йемен; 3) Россия; 4) Киргизия; 5) Мали; 6) Афганистан

Ответ: 4) Киргизия

1 балл

Задание №7

Укажите острова, не являющиеся интегрированными в состав территории государства и не обладающие самоуправлением (т.е. управляющиеся напрямую из метрополии):

1) Буве; 2) Восточное Самоа; 3) Гуам; 4) Новая Каледония; 5) Пуэрто-Рико; 6) Тристан-да-Кунья; 7) Шпицберген.

Ответ: 1) Буве; 2) Восточное Самоа (принимается только ПОЛНОСТЬЮ верный ответ).

2 балла

Задание №8

Расставьте представленные народы России по возрастанию абсолютной высоты территории – компактного ареала их проживания: 1 – агулы, 2 – кумандинцы, 3 – нагайбаки, 4 – ненцы, 5 – ногойцы, 6 – шорцы.

Ответ: 4, 5, 3, 6, 2, 1 (принимается только ПОЛНОСТЬЮ верный ответ).

3 балла

Задание №9

Данный город стал одним из ключевых в борьбе за Белый дом в 2020 году, поскольку количество горожан, проголосовавших за кандидата от демократической партии, позволило «переломить» исход голосования в одном из традиционно «колеблющихся» штатов. Искомый город является крупнейшим по людности населенным пунктом в этом штате и располагается на периферии субширотно вытянутого мегалополиса США. В качестве подсказки предоставим данные, характеризующие его климатические условия: среднегодовая температура воздуха положительная и доходит \approx до 8°C , а среднегодовое количество осадков составляет немногим более 830 мм. Укажите название города.

Ответ: Милуоки (принимается только орфографически верный ответ).

3 балла

Задание №10

Какие из указанных природных особенностей типичны для арктических пустынь?

- 1) высокая степень заболоченности территории;
- 2) широкое развитие термокарста и термоэрозии;
- 3) слабое развитие термокарста;
- 4) зимой в пределах всего ареала природной зоны господствует воздух из Восточной Сибири;
- 5) надземная фитомасса превышает подземную;
- 6) подземная фитомасса превышает надземную;
- 7) дневная поверхность имеет выраженный полигональный вид

Ответ: 3, 5, 7 (принимается только ПОЛНОСТЬЮ верный ответ).

2 балла

Задание №11

Этот регион является частью одной из бывших республик СССР и довольно сильно отличается от остальных её административных единиц первого уровня. На фоне других он выделяется преобладанием горного рельефа, популярностью зимних видов спорта, развитым лесопромышленным комплексом и высокой долей национального меньшинства – одного из финно-угорских народов. Население искомого региона характеризуется значительным преобладанием сельского населения. Большую роль для местной теневой экономики играет контрабанда сигарет в соседние государства. Назовите административный центр этого региона.

Ответ: Ужгород (принимается только орфографически верный ответ).

2 балла

Задание №12

На каком из материков вам не удастся обнаружить современные следы криогенного пучения?

Ответ: Австралия

1 балл

Задание №13

Какой из представленных типов растительности является аналогом каатинги?

- 1) Льянос; 2) Маквис; 3) Миомбо; 4) Томилляры; 5) Чаппараль; 6) Шибляк; 7) Эспиналь.

Ответ: 3) Миомбо

1 балл

Задание №14

Какой известный инфраструктурный объект пересекает пролив, представленный на этом космическом снимке?



Ответ: Крымский мост (принимается только орфографически верный ответ).

1 балл

Задание №15

Данным именем (имя собственное) названо не только самое крупное озеро одного из материков, но и судно, вернувшееся из кругосветного плавания. Определите одноименный объект в южном полушарии, имеющий площадь около 400 тыс. км². Что это за объект? Укажите его название полностью, без каких-либо сокращений.

Ответ: Большая пустыня Виктория (пустыня Виктория; принимается только орфографически верный ответ).

1 балл

Задание №16

Через контур данной страны проходит линия нулевых искажений нормальной цилиндрической проекции. Если на карте провести изогипсы через каждые 500 м (с учетом изогипсы = 0 м), то в этой стране их было бы 12. На карте масштаба 1:10 000 000 площадь страны составила бы $\approx 100 \text{ см}^2$. Отметим, что данная страна не имеет сухопутных границ с тремя крупнейшими по площади государствами континента. О территории, какой из стран идёт речь?

Ответ: Танзания

2 балла

Задание №17

Какой (какие) из результатов нельзя получить с помощью топографической карты?

- 1) измерить расход воды в створе крупной реки;
- 2) измерить годовой сток в створе крупной реки;
- 3) измерить уклон реки на заданном участке;
- 4) определить модуль стока для данной реки;
- 5) построить упрощенный продольный профиль реки.

Ответ: 4) *определить модуль стока для данной реки*

1 балл

Задание №18

Лыжник спускался по склону горы. На вершине горы температура воздуха составляла -9°C , у подножия горы -6°C . Длина склона, по которому проехал лыжник от вершины до подножья, составляет 2500 м. Какова длина отрезка (в сантиметрах), который будет отображать этот склон на карте масштаба 1:100 000? Ответ запишите в форме числового значения, округлив его до трех знаков после запятой.

Ответ: 2,449

3 балла

Задание №19

Назовите административный центр субъекта РФ (региона), население которого в течение XX века увеличилось более чем в 20 раз. Характерными чертами региона является высокая доля городского населения, наличие сухопутной государственной границы в сочетании с низким уровнем хозяйственного освоения.

Ответ: Мурманск

3 балла

Итого: 37 баллов

**Задания отборочного этапа Московской олимпиады школьников по географии
2020-2021 учебного года для 10-11 кл. (2 вариант)**

Задание №1

В 2021 г. исполняется 130 лет со дня рождения выдающегося отечественного климатолога, внесшего значительный вклад в систематизацию многолетних режимов погоды. Проведённая им работа была основана на исследовании закономерностей динамики больших объемов воздуха тропосферы, обладающих однородными свойствами, применительно к разным широтным поясам. Это позволило разработать используемые сегодня подходы по климатической дифференциации крупных государств и природных регионов. Укажите фамилию юбиляра.

Ответ: Алисов (принимается только орфографически верный ответ).

3 балла

Задание №2

Эта порода крупного рогатого скота улучшена в регионе, находящемся на географической границе. Считается, что народ, живущий сейчас в этом регионе, мигрируя, привез с собой коров данной породы из Западной Монголии в XVII в. Как называется данная порода скота (по названию субъекта).

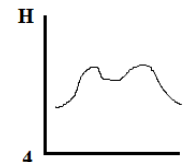
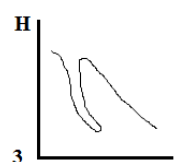
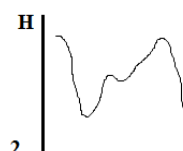
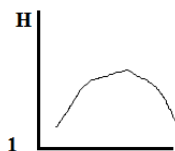


Ответ: калмыцкая (принимается только орфографически верный ответ).

2 балла

Задание №3

На каком из рисунков представлен поперечный профиль срединно-океанического хребта?



Ответ: 4

1 балл

Задание №4

Какая из геологических структур схематически показана на представленном рисунке? Какой возраст должен иметь верхний слой, учитывая, что залегание пород в данном геологическом теле согласное. Укажите название искомой структуры и недостающий индекс геологического периода по следующему образцу: платформа_N.

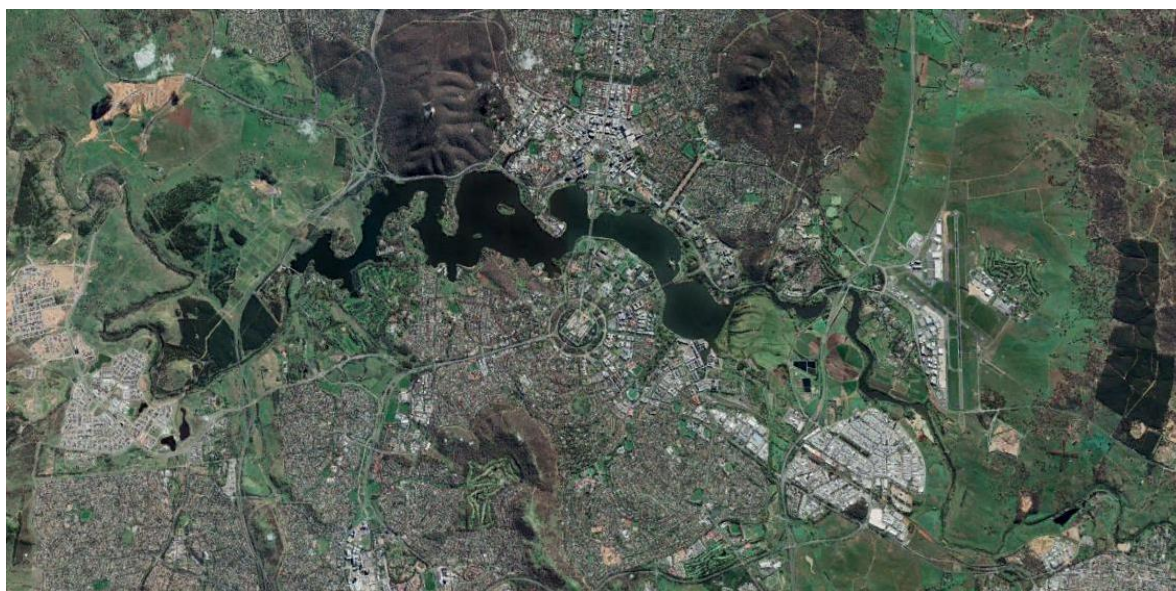


Ответ: антеклиза_P (антиклиналь_P; принимается только орфографически верный ответ, ПОЛНОСТЬЮ правильный ответ); антиклинорий_P – 1 балл.

3 балла

Задание №5

На космическом снимке запечатлено урбанизированное пространство одного из столичных городов. В качестве примечательных объектов на представленном изображении – искусственное озеро в географическом центре города. Создание рукотворного водоёма планировалось еще на этапе проектирования города в начале XX в. Что это за город? Укажите его название.



Ответ: Канберра (принимается только орфографически верный ответ).

2 балла

Задание №6

На территории какой из современных стран не побывал Афанасий Никитин?

1) Сомали; 2) Азербайджан; 3) Иран; 4) Пакистан; 5) Оман; 6) Турция

Ответ: 4) Пакистан

1 балл

Задание №7

Укажите острова, не являющиеся интегрированными в состав территории государства и не обладающие самоуправлением (т.е. управляющиеся напрямую из метрополии):

1) Аруба; 2) Гренландия; 3) Кергелен; 4) Святой Елены; 5) Северные Марианские острова; 6) Сен-Пьер и Микелон; 7) Токелау

Ответ: 3) Кергелен; 7) Токелау (принимается только ПОЛНОСТЬЮ верный ответ).

2 балла

Задание №8

Расставьте представленные народы России по возрастанию абсолютной высоты территории – компактного ареала их проживания: 1 – ижорцы, 2 – коми-пермяки, 3 – кумандинцы, 4 – ненцы, 5 – рутульцы, 6 – шорцы.

Ответ: 4, 1, 2, 6, 3, 5 (принимается только ПОЛНОСТЬЮ верный ответ).

3 балла

Задание №9

Данный город стал одним из ключевых в борьбе за Белый дом в 2020 году, поскольку количество горожан, проголосовавших за кандидата от демократической партии, позволило «переломить» исход голосования в одном из традиционно республиканских штатов, ставшим в этом году «колеблющимся». Искомый город является не только столицей этого штата, но и крупнейшим по людности его населенным пунктом. В качестве подсказки предоставим данные, характеризующие его климатические условия: среднегодовая температура воздуха положительная и составляет немногим более 16 °С, а среднегодовое количество осадков приближается к 1300 мм. Укажите название города.

Ответ: Атланта (принимается только орфографически верный ответ).

3 балла

Задание №10

Какие из указанных природных особенностей типичны для тундры?

- 1) высокая степень заболоченности территории;
- 2) незначительная доля поверхностного стока;
- 3) слабое развитие термокарста;
- 4) благоприятные условия для развития термоэрозии, особенно при антропогенном воздействии;
- 5) дневная поверхность имеет выраженный полигональный вид;
- 6) зимой в пределах всего ареала природной зоны господствует воздух из Восточной Сибири;
- 7) в почвах – анаэробные условия, не благоприятствующие развитию оглеения.

Ответ: 1, 4, 5 (принимается только ПОЛНОСТЬЮ верный ответ).

2 балла

Задание №11

Этот город располагается на территории одной из бывших республик СССР. Он несколько раз был столицей республики в первой половине XX века. Советский конструктивизм оставил большой след в его архитектуре. Основа экономики – тяжёлое и среднее машиностроение, большую роль играет приборостроение. Многие предприятия являются частью ВПК. Важный научный и образовательный центр. Обладает развитым метрополитеном. На его территории расположен один из самых больших товарно-вещевых рынков мира. Назовите данный город.

Ответ: Харьков (принимается только орфографически верный ответ).

2 балла

Задание №12

На каком из материков вам не удастся обнаружить современные следы криогенной солифлюкции?

Ответ: Австралия

1 балл

Задание №13

Какой из представленных типов растительности является аналогом скрэба?

- 1) Буш; 2) Льянос; 3) Маквис; 4) Томилляры; 5) Чаппараль; 6) Шибляк; 7) Эспиналь

Ответ: 1) Буш

1 балл

Задание №14

Какой известный инфраструктурный объект пересекает пролив, представленный на этом космическом снимке?



Ответ: Евротоннель (принимается только орфографически верный ответ).

1 балл

Задание №15

Данным именем (имя собственное) названо немало географических объектов. Среди них – остров в Канадском арктическом архипелаге и самое крупное озеро одного из материков. Определите один из таких объектов, если известно, что в ширину он простирается на более чем 1 км и обладает охранным статусом, поскольку включён в список природного наследия ЮНЕСКО. Что это за объект? Укажите его название полностью, без каких-либо сокращений, например: пустыня Атакама.

Ответ: водопад Виктория (принимается только орфографически верный ответ).

1 балла

Задание №16

Территорию данной страны удобно изображать в равнопромежуточной проекции. На карте масштаба 1:5 000 000 её площадь составила бы $\approx 300 \text{ см}^2$. Если на карте провести изогипсы через каждые 500 м (с учетом изогипсы = 0 м), то в этой стране их было бы 14. О территории, какой из стран идёт речь?

Ответ: Чили

2 балла

Задание №17

Какой (какие) из результатов нельзя получить с помощью топографической карты?

- 1) выявить оползневые склоны;
- 2) определить примерные границы поймы и надпойменных террас;
- 3) построить продольный профиль малых эрозионных форм;
- 4) выделить районы карстообразования;
- 5) определить интенсивность делювиального смыва

Ответ: 5) *определить интенсивность делювиального смыва*

1 балл

Задание №18

Лыжник спускался по склону горы. На вершине горы температура воздуха составляла -7°C , у подножия горы -1°C . Длина склона, по которому проехал лыжник от вершины до подножья, составляет 4000 м. Какова длина отрезка (в сантиметрах), который будет отображать этот склон на карте масштаба 1:100 000? Ответ запишите в форме числового значения, округлив его до трех знаков после запятой.

Ответ: 3,873

3 балла

Задание №19

Назовите административный центр субъекта РФ (региона), население которого с начала XXI века увеличилось более чем на 30%. Характерными чертами региона является высокая доля городского населения, наличие морской государственной границы в сочетании с низким уровнем хозяйственного освоения.

Ответ: Анадырь

3 балла

Итого: 37 баллов